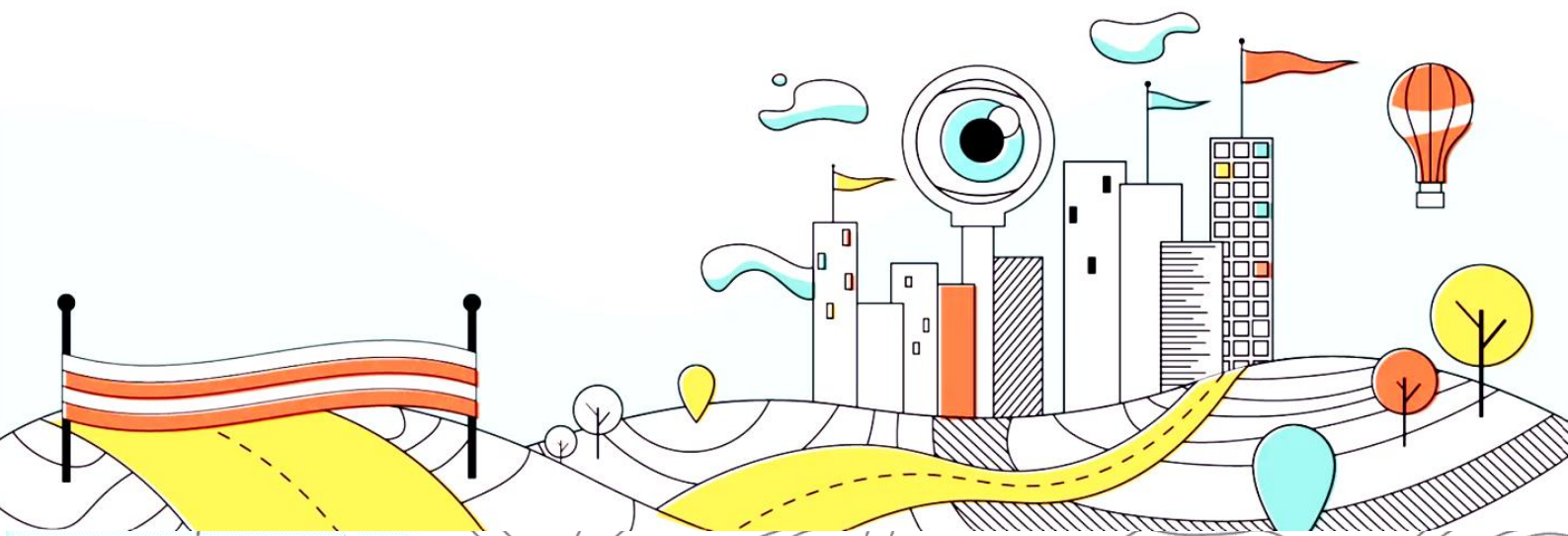




Funded by
the European Union



Spoločný rámec



Obsah

| | |
|--|----|
| Úvod | 3 |
| Úvod do ActSEnt..... | 4 |
| Historický kontext..... | 6 |
| Podobnosti | 6 |
| Rozdiely | 7 |
| Definícia - právne hľadisko | 7 |
| Ekosystém..... | 8 |
| Podobnosti | 8 |
| Rozdiely | 9 |
| Informovanosť verejnosti a meranie sociálneho vplyvu | 9 |
| Prístup obcí k sociálnemu podnikaniu..... | 10 |
| Podobnosti | 10 |
| Rozdiely | 11 |
| Výzvy..... | 13 |
| Potenciál pre rozvoj sociálneho podnikania..... | 15 |
| Záver | 16 |

Financované Európskou úniou. Vyjadrené názory a postoje sú názormi a vyhláseniami autora(-ov) a nemusia nevyhnutne odrážať názory a stanoviská Európskej únie alebo Európskej výkonnej agentúry pre vzdelávanie a kultúru (EACEA). Európska únia ani EACEA za ne nepreberajú žiadnu zodpovednosť.

Úvod

Hospodárska a finančná kríza spred desiatich rokov spolu s ďalšími negatívnymi udalosťami a nedávnou pandémiou Covid-19 po sebe zanechali významné sociálno-ekonomické a demografické problémy. Pretrvávajúca hrozba nezamestnanosti, ktorá vedie k chudobe a sociálnemu vylúčeniu, si naliehavo vyžaduje udržateľné riešenia. Obzvlášť zraniteľné sú nekvalifikované mladé ženy a muži. Mnohé súčasné stratégie, najmä tie, ktoré realizuje verejný a tretí sektor, sú nedostatočné, nepružné alebo nie celkom udržateľné.

Sociálne podnikanie, v rámci ktorého súkromné osoby a organizácie preberajú iniciatívu na riešenie sociálnych problémov vo svojich komunitách, ponúka sľubnú cestu na riešenie týchto problémov. Tento prístup môže zahŕňať vývoj nových produktov a služieb, ktoré riešia otázky verejného zdravia, bezpečnosti, ochrany životného prostredia, vzdelávania, pracovných podmienok, ľudských práv a ďalšie.

Napriek rastúcemu významu sociálneho podnikania sa jeho potenciál ešte naplno nerozvinul. Čelí výzvam súvisiacim s tvorbou politík a právnych rámcov, inštitucionálnou a prevádzkovou podporou a nízkou úrovňou sociálneho, vzdelávacieho a kultúrneho povedomia v tejto oblasti a jej ekosystému vrátane motivácie stať sa sociálnym podnikateľom.

Miestne samosprávy ako ústredné informačné a sieťové centrá sú kľúčovými aktérmi pri riešení týchto výziev. Mnohým samosprávam však chýbajú praktické poznatky o zakladaní, podpore alebo riadení sociálnych podnikov a o výhodách, ktoré ponúkajú. Napriek tomu môžu samosprávy zohrávať kľúčovú úlohu pri podpore sociálneho podnikania poskytovaním informácií (propagácia, pomoc šitá na mieru, konzultácie), zapájaním širšieho ekosystému (verejný, súkromný, vzdelávací, neziskový sektor), koordináciou úsilia, poskytovaním finančnej podpory (prostredníctvom verejných rozpočtov a verejného obstarávania), poskytovaním nefinančnej podpory (napr. priestory bez nájomného) a pôsobením ako katalyzátor politických zmien na miestnej, regionálnej a národnej úrovni.

Projekt ActSEnt (Aktívni sociálni podnikatelia) reaguje na túto situáciu a výzvy a poskytuje praktickú metodiku a nástroje na podporu sociálneho podnikania najmä medzi mladými ľuďmi s osobitným zameraním na činnosť tvorcov politík na miestnej úrovni.

Úvod do ActSEnt

Projekt ActSEnt vychádza z vyššie opísaného potenciálu a výziev a má tieto hlavné ciele:

Ciele ActSEnt:

1. Podporovať sociálne podnikanie medzi mladými ľuďmi a štruktúrami miestnych samospráv a podporovať prepojenia v rámci ekosystému.
2. Zvýšiť zručnosti mladých ľudí v oblasti sociálneho podnikania prostredníctvom školení šitých na mieru
3. Zlepšiť pripravenosť a reakciu obcí na iniciatívy sociálneho podnikania
4. Dosiahnutie udržateľnosti projektu a jeho výstupov prostredníctvom poskytnutia opakovateľnej metodiky a možných reforiem miestnej a regionálnej politiky

Projekt sa realizoval v rokoch 2022-2024 a bol spolufinancovaný z programu Európskej únie Erasmus+ v rámci kľúčovej akcie: **Spolupráca medzi organizáciami a inštitúciami, Typ akcie: 2021-1-CZ01-KA220-YOU-000030451.**

Partneri projektu:

Partnerstvo ActSEnt tvorilo 5 partnerov:



MEPCO (Medzinárodné poradenské centrum obcí) podporuje miestne a regionálne orgány pri zavádzaní inovatívnych riešení na zlepšenie ich služieb občanom.



ipcenter je jedným z popredných súkromných poskytovateľov odbornej prípravy a vzdelávania v rakúsku. poskytuje odborné vzdelávanie a odbornú prípravu pre dospelých a mládež (približne 300 učňov) v rámci verejných politík trhu práce, ako aj pre pu2blický sektor.



Pannon Novum West-Transdanubian Regional Innovation Non-profit Ltd, s hlavnými kompetenciami v oblasti školení, koučingu a mentoringu, prípravy stratégie rozvoja, koncepcie, štúdie, organizácie študijných ciest, konferencií, workshopov, poradenstva v oblasti rozvoja inovačných projektov, podnikateľského plánu, vypracovania štúdie uskutočniteľnosti ,inovačného marketingu



Inštitút pre rozvoj verejných služieb (IPSD) je mimovládna organizácia, ktorá podporuje verejné aktivity so zameraním na orgány štátnej správy, samosprávy a školy.



LOITE S.r.l. je poradenská spoločnosť, ktorá sa špecializuje na podporu vzdelávacích a poradenských potrieb podnikov, procesov internacionalizácie, miestneho rozvoja a podpory inovácií.

Spoločný rámec ActSEnt - všeobecný prehľad

Spoločný rámec ActSEnt vychádza z regionálnej analýzy, ktorú vypracovalo partnerstvo ActSEnt v rámci 5 krajín: Česká republika, Rakúsko, Maďarsko, Slovensko a Maďarsko. Hlavným cieľom bolo vytvoriť jednotnú štruktúru, ktorá načrtáva základné princípy a stratégie pre obce na podporu sociálneho podnikania na miestnej úrovni, pričom poskytuje podobnosti, rozdiely a spoločné výzvy.

Vypracovanie spoločného rámca ActSEnt je dôležitým úvodným krokom v projekte ActSEnt, ktorý slúži ako základný referenčný materiál pre tvorbu metodík, príručiek a súborov nástrojov zameraných na zvýšenie kapacity obcí na podporu sociálneho podnikania. Umožňuje miestnym samosprávam a tvorcom politik lepšie pochopiť špecifické potreby svojich regiónov a vytvoriť ciele stratégie na podporu priaznivého prostredia pre sociálne podniky.

Partnerstvo ActSEnt dôkladne preskúmalo rôzne oblasti s cieľom identifikovať podobnosti a rozdiely medzi zúčastnenými krajinami. Kľúčové oblasti, na ktoré sa zamerali, zahŕňali:

1. **Historický kontext:** Pochopenie vývoja a historických faktorov ovplyvňujúcich sociálne podnikanie v jednotlivých krajinách.
2. **Právny rámec:** Analýza právnych definícií a predpisov týkajúcich sa sociálneho podnikania.
3. **Ekosystém:** Mapovanie podporných sietí, inštitúcií a zdrojov, ktoré majú sociálne podniky k dispozícii.
4. **Informovanosť verejnosti a meranie vplyvu:** Hodnotenie chápania sociálneho podnikania verejnosťou a metód merania sociálneho vplyvu.
5. **Prístup obce:** Hodnotenie toho, ako miestne samosprávy podporujú alebo brzdia sociálne podnikanie prostredníctvom svojich politik a opatrení.
6. **Výzvy:** Identifikácia spoločných a jedinečných prekážok, ktorým čelia sociálni podnikatelia.
7. **Potenciál rozvoja:** Preskúmanie možností posilnenia ekosystému sociálneho podnikania a posilnenia podporných mechanizmov.

Cieľom tejto analýzy bolo poskytnúť prehľad o sociálnom podnikaní v rôznych krajinách a poukázať na osvedčené postupy a oblasti, ktoré je potrebné zlepšiť.

Na základe poznatkov získaných zo spoločného rámca boli vypracované nasledujúce kľúčové dokumenty, ktoré majú slúžiť obciam a regionálnym orgánom ako pomôcka pri podpore sociálneho podnikania a posilňovaní iniciatív na budovanie kapacít:

1. **Príručka sociálneho podnikania pre obce ActSEnt:** Príručka, ktorá krok za krokom poskytuje zdôvodnenie podpory sociálneho podnikania spolu s praktickými pokynmi na realizáciu aktivít na budovanie kapacít pre občanov.
2. **Súbor nástrojov odbornej prípravy v oblasti sociálneho podnikania ActSEnt:** Príručka pre školiteľov a trénerov, ktorá ponúka modul školenia ActSEnt o sociálnom podnikaní a nástroje na poskytovanie komplexného vzdelávania v oblasti sociálneho podnikania.
3. **Odporúčania pre politiku ActSEnt a akčný plán pre vybrané obce/regióny:** Odporúčania na mieru a strategické akčné plány určené na posilnenie sociálneho podnikania v každom z analyzovaných regiónov so zameraním na rozvoj politiky, zapojenie zainteresovaných strán a budovanie kapacít.
- 4.

Historický kontext

Sociálne podnikanie, teda hľadanie inovatívnych riešení sociálnych problémov podnikateľskými prostriedkami, má v strednej a južnej Európe rôzne historické kontexty a vývojové trajektórie. Pri porovnávaní vývoja sociálneho podnikania v Českej republike, Rakúsku, Maďarsku, Taliansku a na Slovensku sa ukazuje niekoľko podobností a rozdielov, ktoré vychádzajú z historických, ekonomických, politických a kultúrnych súvislostí.

Podobnosti

- 1. Historické korene v občianskej spoločnosti a charitatívnych organizáciách:**
 - Všetkých päť krajín má historické tradície občianskej spoločnosti, filantropických aktivít a sociálnych hnutí, ktoré siahajú do 19. a začiatku 20. storočia. V týchto krajinách boli prvými príkladmi sociálnych podnikov náboženské organizácie, charitatívne organizácie, družstvá a spoločnosti vzájomnej pomoci.
 - Katolícka cirkev, protestantské hnutia a iné náboženské organizácie zohrávali dôležitú úlohu pri formovaní sociálneho podnikania v Rakúsku a Taliansku. Podobne aj Česká republika, Maďarsko a Slovensko majú históriu charitatívnych organizácií, často spojených s náboženskými alebo komunitnými skupinami.
- 2. Vplyv socialistických režimov:**
 - V Českej republike, Maďarsku a na Slovensku mali socialistické režimy 20. storočia významný vplyv na občiansku spoločnosť a sociálne podnikanie. Počas socializmu boli mnohé organizácie občianskej spoločnosti buď rozpustené, alebo sa dostali pod štátnu kontrolu. Po páde socializmu v roku 1989 došlo v týchto krajinách k oživeniu občianskej spoločnosti a sociálnych podnikov, ktoré boli poháňané snahou vyplniť medzery v sociálnej starostlivosti, ktoré zanechal ustupujúci štát.
 - Rakúsko a Taliansko síce nemali socialistické režimy, ale v 20. storočí tiež prešli významnými politickými a sociálnymi zmenami, ktoré formovali ich občiansku spoločnosť, napríklad vplyvom svetových vojen a hospodárskej reštrukturalizácie.
- 3. Vplyv a podpora Európskej únie:**
 - Pre všetkých päť krajín bol vstup do Európskej únie alebo členstvo v nej významným impulzom pre rozvoj sociálneho podnikania. Programy financovania EÚ, politiky na podporu sociálnych inovácií a nadnárodné siete prispeli k formovaniu moderného prostredia sociálnych podnikov v týchto krajinách.
- 4. Vývoj právneho a politického rámca:**
 - V posledných dvoch desaťročiach sa vo všetkých týchto krajinách prejavil trend formalizácie právneho a politického rámca pre sociálne podniky. Rakúsko, Taliansko, Česká republika, Maďarsko a Slovensko vypracovali politiky alebo zákony, ktoré uznávajú sociálne podniky ako samostatné subjekty, hoci rozsah a pôsobnosť týchto rámcov sa líšia.
- 5. Oblasti zamerania sociálnych podnikov:**
 - V týchto krajinách sa sociálne podniky často zameriavajú na podobné oblasti: sociálne začlenenie, zamestnanosť marginalizovaných skupín, vzdelávanie, environmentálnu udržateľnosť a komunitný rozvoj. Toto zosúladenie je často spôsobené spoločnými sociálnymi a hospodárskymi prioritami EÚ.

Rozdiely

1. Historický vývoj a kontext občianskej spoločnosti:

- **Taliansko:** Sociálne podnikanie v Taliansku má hlboké korene v družstevnom hnutí a tradícii vzájomnej pomoci. Taliansko má dlhú históriu sociálnych družstiev, ktorá siaha až do konca 19. storočia, a družstevné hnutie bolo formalizované osobitnými právnymi predpismi v 90. rokoch 20. storočia. Taliansky právny rámec pre sociálne podniky patrí medzi najrozvinutejšie v Európe, keďže v roku 1991 boli zriadené sociálne družstvá (typ A a typ B) a v roku 2006 bol prijatý zákon o sociálnych podnikoch.
- **Rakúsko:** Sociálne podnikanie v Rakúsku je silne ovplyvnené modelom sociálneho štátu, ktorý sa v minulosti pri poskytovaní sociálnych služieb spoliehal najmä na verejné a náboženské organizácie. Sociálne podniky v Rakúsku často úzko spolupracujú s vládou a ťažia zo silnej sociálnej politiky krajiny, ktorá sa zameriava na pracovnú integráciu a environmentálnu udržateľnosť.
- **Česká republika, Maďarsko, Slovensko:** Dedičstvo socialistickej éry výrazne ovplyvňuje rozvoj sociálneho podnikania v týchto krajinách. Sociálne podnikanie sa začalo intenzívne rozvíjať po prechode k demokracii v roku 1989, spočiatku vďaka organizáciám občianskej spoločnosti a neskôr s podporou vstupu do EÚ a financovania. V porovnaní s Talianskom a Rakúskom je sektor sociálneho podnikania v týchto krajinách menej vyspelý a viac roztrieštený, s rôznorodými organizačnými formami a až do posledných rokov s obmedzeným právnym uznaním.

Definícia - právne hľadisko

Na základe regionálnej analýzy boli zistené nasledujúce postrehy týkajúce sa právneho hľadiska v rámci sociálneho podnikania:

- **Taliansko:** Taliansko má dobre rozvinutý právny rámec pre sociálne podniky, pričom zákon uznáva rôzne kategórie, ako sú sociálne družstvá a sociálne podniky. Vytvoril sa tak silný ekosystém pre sociálne podnikanie, ktorý je podporovaný vnútroštátnymi a regionálnymi politikami.
- **Rakúsko:** Rakúsko má síce komplexný systém sociálneho zabezpečenia a silnú tradíciu občianskej spoločnosti, ale právny rámec pre sociálne podniky je v porovnaní s Talianskom menej špecifický. Sociálne podniky v Rakúsku často fungujú ako neziskové organizácie, združenia alebo družstvá, ale chýba im špecifické právne označenie, ktoré by ich odlišovalo od iných typov organizácií.
- **Česká republika, Maďarsko, Slovensko:** Právne rámce pre sociálne podniky v týchto krajinách sa vyvíjali nedávno a stále sa vyvíjajú. Napríklad Maďarsko a Slovensko zaznamenali snahy o formalizáciu sociálnych podnikov, ale stále chýba jasnosť a konzistentnosť v definíciách a dostupných právnych formách. Česká republika začala uznávať sociálne podniky, ale najmä prostredníctvom širších politík, a nie špecifických právnych rámcov.

Ekosystém

Ekosystém sociálneho podnikania v strednej a južnej Európe sa v jednotlivých krajinách značne líši, pričom ho formujú historické súvislosti, hospodárske podmienky a politické rámce. Pri porovnávaní ekosystémov sociálneho podnikania v Českej republike, Rakúsku, Maďarsku, Taliansku a na Slovensku môžeme analyzovať podobnosti a rozdiely na základe prítomnosti sociálnych podnikov, kľúčových iniciatív, podporných štruktúr, možností financovania a politických rámcov.

Podobnosti

1. Prítomnosť rôznorodých sociálnych podnikov:

- Vo všetkých piatich krajinách ekosystém sociálneho podnikania pozostáva z rôznorodých sociálnych podnikov vrátane družstiev, neziskových organizácií, sociálnych družstiev, sociálnych podnikov, združení a nadácií. Tieto podniky pôsobia v rôznych sektoroch, ako sú sociálne služby, pracovná integrácia, environmentálna udržateľnosť, vzdelávanie, zdravotníctvo a komunitný rozvoj.
- V týchto krajinách sa mnohé sociálne podniky zameriavajú na riešenie sociálneho a ekonomického vylúčenia, najmä vytváraním pracovných príležitostí pre marginalizované skupiny (napr. osoby so zdravotným postihnutím, dlhodobo nezamestnaní, etnické menšiny).

2. Podpora z fondov EÚ a medzinárodných organizácií:

- Na rozvoj sociálnych podnikov vo všetkých piatich krajinách má významný vplyv financovanie a politika Európskej únie. Programy EÚ, ako napríklad Európsky sociálny fond (ESF), Európsky fond regionálneho rozvoja (EFRR) a Horizont 2020, ako aj medzinárodné organizácie, ako napríklad OECD a Svetová banka, poskytli značnú podporu na rozvoj sociálneho podnikania.
- Mnohé sociálne podniky v týchto krajinách sa spoliehajú na granty a programy financovania EÚ na budovanie kapacít, rozširovanie operácií a realizáciu inovatívnych projektov.

3. Rast sociálnych inovácií a investovania do vplyvu:

- Vo všetkých týchto krajinách rastie trend sociálnych inovácií a investovania s vplyvom. Sociálne podniky čoraz častejšie využívajú inovatívne podnikateľské modely na riešenie sociálnych problémov a súkromní investori, nadácie a verejné fondy prejavujú čoraz väčší záujem o investovanie s vplyvom.
- Vo všetkých piatich krajinách sa objavujú iniciatívy, ako sú fondy s vplyvom, sociálne investičné fondy a súťaže v oblasti sociálnych inovácií, ktoré odrážajú širší európsky trend podpory sociálneho podnikania.

4. Vznik organizácií na podporu ekosystémov:

- Vo všetkých piatich krajinách vznikli podporné organizácie, ako sú inkubátory, akcelerátory, spoločné pracovné priestory, siete a združenia zamerané na podporu sociálneho podnikania. Tieto organizácie poskytujú školenia, mentorstvo, možnosti nadviazovania kontaktov a finančnú podporu sociálnym podnikom v počiatočnom štádiu.

- V týchto krajinách pôsobia organizácie ako Impact Hub (pôsobí vo viacerých krajinách), Ashoka a Social Impact Award, ktoré podporujú sociálne podnikanie a poskytujú platformy na spoluprácu a výmenu poznatkov.
- 5. Zvyšovanie povedomia a rozvoj politiky:**
- Význam sociálneho podnikania si čoraz viac uvedomujú tak tvorcovia politik, ako aj široká verejnosť. Vlády uznávajú úlohu sociálnych podnikov pri riešení sociálnych výziev a politické rámce sa vyvíjajú s cieľom poskytnúť väčšiu podporu a uznanie.

Rozdiely

1. Počet a vyspelosť sociálnych podnikov:

- **Taliansko:** Taliansko má jeden z najvyspelejších ekosystémov sociálneho podnikania v Európe s tisíckami registrovaných sociálnych družstiev a podnikov. Talianske sociálne družstvá (typu A a typu B) sú právne uznané a tvoria významnú časť sociálnych podnikov v krajine. Taliansky ekosystém charakterizujú dobre zavedené sociálne podniky, ktoré poskytujú širokú škálu služieb, od sociálnej starostlivosti a vzdelávania až po environmentálne služby a pracovnú integráciu.
- **Rakúsko:** Rakúsko má dobre rozvinutý ekosystém sociálneho podnikania, ale je viac zamerané na sociálne podniky, podniky pracovnej integrácie a environmentálnu udržateľnosť. Rakúsky ekosystém zahŕňa kombináciu tradičných neziskových organizácií, družstiev a nových sociálnych podnikov. Sociálne podniky v Rakúsku často úzko spolupracujú s vládou a dostávajú verejné financie na poskytovanie sociálnych služieb.
- **Česká republika, Maďarsko, Slovensko:** Ekosystémy sociálneho podnikania v týchto postsocialistických krajinách sú mladšie a menej vyspelé ako v Taliansku a Rakúsku. Počet sociálnych podnikov je nižší a často majú menšiu veľkosť a rozsah. Zameriavajú sa skôr na pracovnú integráciu, sociálne služby, komunitný rozvoj a environmentálnu udržateľnosť. Právny a politický rámec sa stále vyvíja a definícia toho, čo predstavuje sociálny podnik, je menej jasná.

Informovanosť verejnosti a meranie sociálneho vplyvu

- **Rakúsko a Taliansko:** Tieto krajiny majú vyššiu úroveň povedomia verejnosti o sociálnom podnikaní a jeho akceptácie, ktorú podporujú vládne politiky, mediálne pokrytie a silné siete. Väčší dôraz sa kladie aj na meranie sociálneho vplyvu, pričom sociálne podniky používajú zavedené rámce a nástroje na hodnotenie a oznamovanie svojej sociálnej hodnoty.
- **Česká republika, Maďarsko, Slovensko:** Slovensko, Česká republika a Maďarsko: Verejné povedomie o sociálnom podnikaní sa stále rozvíja a na formálne meranie sociálneho vplyvu sa kladie menší dôraz. Sociálne podniky často zápasia so zviditeľnením a získaním uznania verejnosti ako samostatného sektora a je potrebné budovať kapacity v oblasti merania vplyvu a komunikácie.

Prístup obcí k sociálnemu podnikaniu

Prístupy obcí k podpore sociálneho podnikania sa môžu výrazne líšiť v závislosti od miestnych politík, historických súvislostí, hospodárskych podmienok a regionálnych štruktúr riadenia. Mestá Brno (Česká republika), Viedeň (Rakúsko), Szombathely (Maďarsko), Dozza v regióne Emilia-Romagna (Taliansko) a Bratislava (Slovensko) majú jedinečné prístupy k podpore sociálneho podnikania v rámci svojich samospráv. Tu je porovnávací analýza, ktorá poukazuje na podobnosti a rozdiely v ich prístupoch k podpore sociálneho podnikania.

Podobnosti

1. Zameranie na sociálne začlenenie a miestny rozvoj:

- Všetkých päť miest/regiónov má spoločné zameranie na využívanie sociálneho podnikania ako nástroja na sociálne začlenenie, miestny rozvoj a riešenie sociálnych výziev. Tieto samosprávy považujú sociálne podniky za cenných partnerov pri poskytovaní sociálnych služieb, začleňovaní marginalizovaných skupín na trh práce a podpore udržateľného rozvoja miest.
- Sociálne podniky v týchto mestách sa zvyčajne zameriavajú na oblasti, ako je vytváranie pracovných miest, sociálne služby, rozvoj komunit, environmentálna udržateľnosť a podpora zraniteľných skupín (napr. ľudí so zdravotným postihnutím, dlhodobo nezamestnaných, menšín).

2. Využívanie fondov a programov EÚ:

- Každé mesto/región využíva fondy a programy Európskej únie na podporu iniciatív v oblasti sociálneho podnikania. Štrukturálne fondy EÚ, ako napríklad Európsky sociálny fond (ESF) a Európsky fond regionálneho rozvoja (EFRR), sa bežne využívajú na financovanie projektov sociálnej inovácie, budovanie kapacít a rozvoj sociálnych podnikov.
- Tieto samosprávy často spolupracujú s regionálnymi a národnými samosprávami pri získavaní prístupu k finančným prostriedkom EÚ pre miestne sociálne podniky a ich rozdeľovaní, čím podporujú iniciatívy, ako je sociálne začlenenie, zamestnanosť marginalizovaných skupín a udržateľný rozvoj miest.

3. Podporné ekosystémy s inkubátormi, sieťami a platformami spolupráce:

- Vo všetkých piatich mestách/regiónoch sa vytvorili miestne ekosystémy, ktoré podporujú sociálne podnikanie prostredníctvom inkubátorov, akceleratorov, platforiem na vytváranie sietí a priestorov na spoluprácu. Tieto štruktúry ponúkajú školenia, mentoring, možnosti financovania a vytváranie sietí pre sociálnych podnikateľov.
- Organizácie ako Impact Hub (v Brne a vo Viedni), miestne obchodné komory, univerzity a mestské orgány zohrávajú kľúčovú úlohu pri podpore sociálneho podnikania tým, že poskytujú programy na budovanie kapacít a uľahčujú spoluprácu.

4. Partnerstvá verejného a súkromného sektora a medzisektorová spolupráca:

- Obce vo všetkých piatich regiónoch sú zapojené do podpory verejno-súkromných partnerstiev a medzisektorovej spolupráce na podporu sociálneho podnikania. Do týchto partnerstiev sú zapojené obce, sociálne podniky, súkromné podniky, akademické inštitúcie a neziskové organizácie, ktoré spolupracujú na vytváraní priaznivého prostredia pre sociálne inovácie a dosah.

5. Rastúca politická podpora a iniciatívy na zvyšovanie povedomia verejnosti:

- V posledných rokoch sa vo všetkých piatich regiónoch/mestách zvýšila politická podpora sociálneho podnikania a zvýšilo sa povedomie verejnosti o jeho potenciáli riešiť miestne sociálne výzvy. Miestne samosprávy čoraz viac uznávajú význam sociálnych podnikov a aktívne sa snažia o ich začlenenie do strategických plánov rozvoja miest.

Rozdiely

1. Úroveň inštitucionálnej podpory a politický rámec:

- **Viedeň, Rakúsko:** Viedeň má dobre zavedený inštitucionálny a politický rámec na podporu sociálneho podnikania. Mesto ťaží z robustného rakúskeho modelu sociálneho štátu a sociálnych politik, ktoré poskytujú značnú podporu sociálnym podnikom. Viedenská mestská samospráva úzko spolupracuje so sociálnymi podnikmi, ponúka granty, dotácie a možnosti verejného obstarávania, najmä pre sociálne podniky zamerané na pracovnú integráciu. Mesto má silnú sieť podporných organizácií vrátane Vienna Business Agency a Impact Hub Vienna, ktoré poskytujú cieľenú podporu sociálnym podnikom.
- **Dozza, Emilia-Romagna, Taliansko:** Dozza je známa svojím silným družstevným hnutím a priaznivým politickým prostredím pre sociálne podniky. Regionálna vláda v spolupráci s miestnymi samosprávami poskytuje významnú podporu prostredníctvom podpory sociálnych družstiev, grantov a priaznivej politiky verejného obstarávania. Družstevná tradícia v Emilia-Romagna formuje miestne komunálne politiky, v ktorých obce ako Dozza podporujú sociálne družstvá (typu A a B) ako kľúčových poskytovateľov sociálnych služieb a zamestnanosti pre marginalizované skupiny.
- **Brno, Česká republika:** V Brne je sociálne podnikanie podporované prostredníctvom kombinácie miestnych a regionálnych iniciatív s novými politickými rámcami. Hoci sa sociálne podnikanie čoraz viac uznáva, podporné štruktúry sú menej rozvinuté ako vo Viedni a Emílii-Románii. Mesto spolupracuje s miestnymi sociálnymi podnikmi prostredníctvom projektov podporovaných z fondov EÚ, ale na posilnenie ekosystému sú potrebné komplexnejšie politické rámce a mechanizmy financovania.
- **Bratislava, Slovensko:** Bratislava postupne rozvíja podporu sociálneho podnikania, predovšetkým prostredníctvom projektov financovaných EÚ a regionálnych iniciatív. Mestský politický rámec pre sociálne podniky je však v porovnaní s Viedňou alebo Dozzou menej definovaný. Bratislava sa zameriava na podporu sociálnych inovácií prostredníctvom spolupráce s mimovládnyimi organizáciami, univerzitami a sociálnymi podnikmi, ale podpora je často roztrieštená a chýba jej konzistentnosť.
- **Szombathely, Maďarsko:** V Szombathely je podpora sociálneho podnikania relatívne v začiatkoch, so zameraním na využívanie fondov EÚ a spoluprácu s regionálnymi iniciatívami. Mesto zatiaľ nevypracovalo komplexný rámec miestnej politiky pre sociálne podniky a podpora sa poskytuje predovšetkým prostredníctvom jednotlivých projektov a partnerstiev, a nie prostredníctvom koordinovanej mestskej stratégie.

2. Kľúčové iniciatívy a programy obce:

- **Viedeň, Rakúsko:** Medzi kľúčové iniciatívy vo Viedni patrí "Výzva pre sociálne podnikanie", ktorú organizuje Vienna Business Agency a ktorá poskytuje

finančné prostriedky, mentoring a možnosti vytvárania sietí pre sociálne podniky. Mesto tiež začleňuje sociálne podniky do procesu verejného obstarávania a ponúka dotácie na poskytovanie sociálnych služieb.

- **Dozza, Emilia-Romagna, Taliansko:** V meste Dozza je podpora obcí výrazne ovplyvnená družstevnou kultúrou regiónu. Medzi kľúčové iniciatívy patria granty pre sociálne družstvá, podpora družstevného vzdelávania a zameranie na udržateľné poľnohospodárstvo, komunitné služby a pracovnú integráciu. Obce v regióne Emilia-Romagna tiež spolupracujú s družstevnými združeniami, ako sú Legacoop a Confcooperative, na podpore sociálnych podnikov.
 - **Brno, Česká republika:** Medzi kľúčové iniciatívy Brna patrí spolupráca s Juhomoravským inovačným centrom (JIC), Impact Hub Brno a miestnymi univerzitami na podporu sociálnych inovácií. Mesto sa tiež podieľa na projektoch financovaných EÚ, ktoré sa zameriavajú na sociálne začlenenie a udržateľný rozvoj.
 - **Bratislava, Slovensko:** Iniciatívy Bratislavy sa zameriavajú na podporu sociálnych inovácií prostredníctvom spolupráce s mimovládnyimi organizáciami a akademickými inštitúciami. Mesto je súčasťou regionálnych a národných sietí, ktoré poskytujú podporu a odbornú prípravu pre sociálne podniky, ale konkrétne mestské programy sú obmedzené.
 - **Szombathely, Maďarsko:** Prístup mesta Szombathely zahŕňa spoluprácu s miestnymi organizáciami občianskej spoločnosti, regionálnymi agentúrami a medzinárodnými partnermi. Mesto podporuje sociálne podnikanie prostredníctvom projektov financovaných EÚ a miestnych iniciatív zameraných na sociálne začlenenie, ale konkrétne programy alebo mestské rámce sa ešte len vytvárajú.
- 3. Úroveň integrácie do rozvoja miest a verejného obstarávania:**
- **Viedeň, Rakúsko:** Viedeň plne integrovala sociálne podniky do svojej stratégie mestského rozvoja a procesov verejného obstarávania. Mesto aktívne zahŕňa sociálne podniky do svojich plánov hospodárskeho a sociálneho rozvoja a poskytuje sociálnym podnikom priaznivé podmienky verejného obstarávania na poskytovanie verejných služieb.
 - **Dozza, Emilia-Romagna, Taliansko:** Dozza podobne ako Viedeň integruje sociálne družstvá do svojich stratégií miestneho rozvoja. Obec spolupracuje s regionálnymi orgánmi na vytváraní priaznivého prostredia pre sociálne družstvá prostredníctvom verejného obstarávania a programov regionálneho rozvoja.
 - **Brno, Česká republika, a Bratislava, Slovensko:** Obe mestá sú v počiatočnom štádiu integrácie sociálneho podnikania do stratégií rozvoja miest. Zameriavajú sa skôr na konkrétne projekty a spoluprácu než na komplexný prístup k verejnému obstarávaniu.
 - **Szombathely, Maďarsko:** Szombathely je v počiatočnej fáze integrácie sociálneho podnikania do mestských politík a procesov verejného obstarávania, pričom sa pri iniciovaní tohto úsilia spolieha najmä na projekty EÚ.
- 4. Dostupnosť miestnych finančných prostriedkov a stimulov:**
- **Viedeň, Rakúsko, a Dozza, Taliansko:** Obe mestá ponúkajú celý rad miestnych možností financovania, grantov, dotácií a stimulov na podporu sociálneho podnikania. Tieto mestá majú osobitné rozpočtové položky pre sociálne podniky a často poskytujú spolufinancovanie projektov financovaných EÚ.

- **Brno, Česká republika, a Bratislava, Slovensko:** Tieto mestá sú závislé predovšetkým od regionálneho, národného financovania a financovania zo zdrojov EÚ, pričom miestne financovanie alebo mestské stimuly určené špeciálne na sociálne podnikanie sú obmedzené.
- **Szombathely, Maďarsko:** Podobne ako Brno a Bratislava, aj Szombathely sa pri podpore sociálneho podnikania spolieha na externé zdroje financovania, ako sú fondy EÚ.

Výzvy

Pri porovnávaní výziev, ktorým čelia obecné prístupy k podpore sociálneho podnikania v Brne (Česká republika), Viedni (Rakúsko), Szombathely (Maďarsko), Dozze (Emilia-Romagna, Taliansko) a Bratislave (Slovensko), sa napriek rozdielom v regionálnych kontextoch a systémoch podpory objavuje niekoľko spoločných tém a problémov. Tu je porovnávací analýza podobností výziev, ktorým tieto obce čelia.

Napriek rozdielom v prístupoch a úrovniach podpory čelia Brno, Viedeň, Szombathely, Dozza a Bratislava niekoľkým spoločným výzvam v prístupoch obcí k podpore sociálneho podnikania. Medzi tieto výzvy patrí obmedzené povedomie a chápanie sociálneho podnikania, roztrieštené podporné štruktúry, nedostatočné financovanie, byrokratické prekážky, obmedzená integrácia do mestského plánovania, ťažkosti pri rozširovaní, problémy pri meraní vplyvu a potreba budovania kapacít. Riešenie týchto problémov si vyžaduje koordinované úsilie o zlepšenie informovanosti, zefektívnenie podporných mechanizmov, zlepšenie prístupu k financovaniu, zníženie administratívnych prekážok a účinnejšie začlenenie sociálnych podnikov do mestských stratégií a politík. Na základe regionálnej analýzy existuje niekoľko spoločných výziev, ktoré sú relevantné pre väčšinu miest a regiónov Boli identifikované nasledujúce podobnosti a:

1. Obmedzené povedomie a porozumenie:

- **Vo všetkých samosprávach** je povedomie a pochopenie sociálneho podnikania medzi miestnymi politikmi, podnikmi a širokou verejnosťou často obmedzené. Tento nedostatok povedomia môže brániť rozvoju podporných politík a začleneniu sociálnych podnikov do širších hospodárskych a sociálnych stratégií.
- V Brne, Bratislave, Szombathelyi a Dozze je sociálne podnikanie stále novým konceptom a jeho potenciálne prínosy nie sú plne uznávané všetkými zainteresovanými stranami. Viedeň napriek svojmu vyspelému ekosystému tiež čelí výzvam pri zabezpečovaní komplexného porozumenia vo všetkých sektoroch.

2. Roztrieštené podporné štruktúry:

- **Podporné štruktúry pre sociálne podnikanie** sú v týchto obciach často roztrieštené. V mnohých prípadoch neexistuje jednotná, ucelená stratégia alebo centralizovaný orgán zodpovedný za podporu sociálnych podnikov. Namiesto toho sa podpora poskytuje prostredníctvom rôznych programov, iniciatív a organizácií, ktoré nemusia byť vždy efektívne koordinované.
- Táto roztrieštenosť môže viesť k neefektívnosti a nedostatkom v podpore. Napríklad Viedeň a Dozza majú síce rozvinutejšie ekosystémy, ale stále sa môžu vyskytnúť problémy s koordináciou medzi rôznymi podpornými organizáciami a so zabezpečením optimálneho využitia zdrojov. Brno, Szombathely a Bratislava čelia podobným výzvam pri zosúladovaní rôznych podporných mechanizmov.

3. **Nedostatočné financovanie a finančná podpora:**

- **Prístup k primeraným finančným prostriedkom** je v týchto obciach naďalej problémom. Sociálne podniky majú často problém zabezpečiť dostatočné a konzistentné financovanie z miestnych zdrojov. Hoci sú k dispozícii fondy EÚ, môžu byť konkurenčné a náročné na orientáciu.
- V Brne, Szombathely a Bratislave sa spoliehajú na externé zdroje financovania, pričom miestna finančná podpora je obmedzená. Dokonca aj vo Viedni a Dozze, kde sú štruktúry financovania rozvinutejšie, sa stále môžu vyskytnúť problémy súvisiace s primeranosťou a dostupnosťou finančných zdrojov pre sociálne podniky.

4. **Byrokratické prekážky a administratívne bariéry:**

- **Byrokratické problémy** a administratívne prekážky sú spoločné pre všetky obce. Sociálne podniky často čelia ťažkostiam s orientáciou v zložitom regulačnom prostredí a s prístupom k podpore v dôsledku byrokratickej záťaže.
- To je zrejme v Brne, kde sa nové sociálne podniky stretávajú s problémami pri pochopení a dodržiavaní predpisov. Podobné problémy sa vyskytujú v Szombathely, Bratislave a dokonca aj vo vyspelejších ekosystémoch, ako je Viedeň a Dozza, kde môžu byť administratívne postupy stále ťažkopádne.

5. **Obmedzená integrácia do mestského plánovania a politiky:**

- Ďalšou výzvou je **integrácia do mestského plánovania a politiky**. Sociálne podniky niekedy nie sú plne integrované do širších mestských stratégií a plánov rozvoja miest.
- V mestách ako Brno, Bratislava a Szombathely sa sociálne podnikanie často rieši v rámci izolovaných projektov, namiesto toho, aby bolo začlenené do komplexných stratégií rozvoja miest. Viedeň a Dozza, hoci sú pokročilejšie, tiež čelia výzvam pri zabezpečovaní systematického zapájania sociálnych podnikov do všetkých relevantných diskusií o mestskom plánovaní a politike.

6. **Výzvy v oblasti rozširovania a rastu:**

- **Výzvy súvisiace s rozširovaním a rastom** sú v týchto obciach spoločné. Sociálne podniky majú často problémy s rozširovaním svojej činnosti a dosahu z dôvodu obmedzených zdrojov, nedostatočných podporných systémov a ťažkostí s prístupom na nové trhy.
- To je zrejme v Brne, kde sociálne podniky v počiatočnom štádiu čelia prekážkam pri rozširovaní. S podobnými problémami sa stretávajú aj Szombathely a Bratislava, kde majú sociálne podniky ťažkosti s rozširovaním svojej činnosti a dosahovaním udržateľného rastu. Dokonca aj vo Viedni a Dozze pretrvávajú problémy so škálovaním napriek rozvinutejším podporným ekosystémom.

7. **Potreba lepšieho merania a hodnotenia vplyvu:**

- **Meranie a hodnotenie vplyvu** je bežnou výzvou. Často chýbajú štandardizované metriky a nástroje na hodnotenie sociálneho a ekonomického vplyvu sociálnych podnikov, čo môže brániť ich schopnosti preukázať hodnotu a získať podporu.
- V Brne, Bratislave, Szombathely a Dozze je potrebné vytvoriť robustnejšie rámce pre hodnotenie vplyvu. Viedeň, napriek tomu, že má vyspelejšie podporné štruktúry, tiež čelí výzvam pri dôslednom meraní a informovaní o vplyve sociálnych podnikov.

8. **Budovanie kapacít a rozvoj zručností:**

- **Budovanie kapacít a rozvoj zručností** sociálnych podnikateľov sú kľúčové výzvy. Sociálnym podnikom často chýbajú potrebné zručnosti a odborné znalosti na efektívne riadenie a rozvoj ich činnosti.
- Všetky obce vrátane Viedne a Dozzy čelia problémom pri poskytovaní primeranej odbornej prípravy a podpory sociálnym podnikateľom. Sú potrebné cielenejšie programy na budovanie kapacít, ktoré by riešili špecifické potreby sociálnych podnikov v rôznych fázach rozvoja.

Potenciál pre rozvoj sociálneho podnikania

Pri skúmaní potenciálu pre posilnenie komunálnych prístupov k sociálnemu podnikaniu v Brne (Česká republika), Viedni (Rakúsko), Szombathely (Maďarsko), Dozza v Emilia-Romagna (Taliansko) a Bratislave (Slovensko) sa ukazuje niekoľko podobností. Tieto podobnosti poukazujú na oblasti potenciálneho rastu a rozvoja jednotlivých obcí. Tu je porovnávací analýza potenciálu pre zvýšenie podpory sociálneho podnikania zo strany obcí:

1. Rastúci záujem o sociálne inovácie:

- Vo **všetkých samosprávach** rastie záujem o sociálne inovácie a sociálne podnikanie ako prostriedok na riešenie miestnych sociálnych problémov a podporu udržateľného rozvoja. Tento rastúci záujem poskytuje silný základ pre posilnenie podporných štruktúr obcí a začlenenie sociálnych podnikov do širších hospodárskych a sociálnych stratégií.
- V Brne, Viedni, Szombathely, Dozze a Bratislave sa čoraz viac uznáva úloha, ktorú môžu sociálne podniky zohrávať pri vytváraní sociálnej hodnoty a podpore inovácií. Tento trend naznačuje pozitívne prostredie pre rozšírenie a posilnenie podpory sociálneho podnikania zo strany obcí.

2. Dostupnosť finančných prostriedkov a programov EÚ:

- **Prístup k finančným prostriedkom EÚ** predstavuje významnú príležitosť pre všetky obce. Programy a fondy Európskej únie, ako napríklad Európsky sociálny fond (ESF) a Európsky fond regionálneho rozvoja (EFRR), poskytujú zdroje, ktoré možno využiť na podporu sociálnych podnikov.
- Každá obec môže využiť finančné prostriedky EÚ na podporu iniciatív v oblasti sociálneho podnikania, rozšírenie existujúcich programov a vytvorenie nových podporných mechanizmov. Dostupnosť týchto fondov ponúka strategickú príležitosť na posilnenie obecných podporných štruktúr a programov.

3. Existujúce podporné ekosystémy:

- **Prítomnosť existujúcich podporných ekosystémov** je v týchto obciach spoločná. Inkubátory, akcelerátory a siete zamerané na sociálne podnikanie už existujú v Brne, Viedni, Szombathely, Dozze a Bratislave.
- Tieto existujúce ekosystémy predstavujú základ, na ktorom môžu obce stavať a posilňovať svoju podporu sociálnych podnikov. Posilnením a rozšírením týchto podporných štruktúr môžu obce vytvoriť stabilnejšie prostredie pre sociálne podnikanie.

4. Potenciál verejno-súkromných partnerstiev:

- **Príležitosti pre verejno-súkromné partnerstvá** existujú vo všetkých obciach. Spolupráca medzi miestnymi samosprávami, subjektmi súkromného sektora a sociálnymi podnikmi môže zvýšiť účinnosť a dosah podporných programov.

- Mestá Brno, Viedeň, Szombathely, Dozza a Bratislava môžu využiť tieto partnerstvá na poskytnutie ďalších zdrojov, odborných znalostí a sietí na podporu sociálnych podnikov. Verejno-súkromné partnerstvá môžu pomôcť aj pri spoločnom navrhovaní a realizácii inovatívnych riešení sociálnych výziev.
5. **Závazok k trvalo udržateľnému rozvoju:**
- **Závazok k udržateľnému rozvoju** je zrejмый vo všetkých týchto obciach, čo odráža súlad s cieľmi sociálneho podnikania. Každá obec sa angažuje v úsilí o riešenie environmentálnej udržateľnosti, sociálneho začlenenia a hospodárskeho rozvoja.
 - Tento spoločný záväzok vytvára príležitosti na integráciu sociálneho podnikania do širších stratégií udržateľnosti a rozvoja. Zosúladením podpory sociálneho podnikania s cieľmi udržateľnosti môžu obce zvýšiť svoj vplyv a účinnosť.
6. **Zvýšenie integrácie do plánov rozvoja miest:**
- **Integrácia do plánov rozvoja miest** je v týchto obciach čoraz bežnejšia. Sociálne podnikanie sa čoraz viac považuje za cennú súčasť stratégií mestského a regionálneho rozvoja.
 - Tento trend poskytuje obciam príležitosť ďalej integrovať sociálne podniky do svojich iniciatív v oblasti mestského plánovania a rozvoja. Zlepšenie tejto integrácie môže viesť k účinnejšej podpore sociálnych podnikov a lepšiemu súladu s cieľmi miestneho rozvoja.
7. **Rastúce povedomie o meraní sociálneho vplyvu:**
- **Rastúce povedomie o meraní sociálneho vplyvu** je spoločným trendom týchto obcí. Uznáva sa dôležitosť merania a preukazovania sociálneho vplyvu sociálnych podnikov.
 - Obce môžu tento trend využiť tým, že vytvoria štandardizované rámce merania vplyvu, podporia sociálne podniky pri hodnotení ich vplyvu a využijú údaje o vplyve na informovanie o politikách a podporných rozhodnutiach.
8. **Príležitosti na vzdelávanie a budovanie kapacít:**
- **Príležitosti na vzdelávacie programy a programy budovania kapacít** sú prítomné vo všetkých obciach. Univerzity, školiace strediská a miestne organizácie ponúkajú programy, ktoré môžu podporiť sociálnych podnikateľov v rozvoji zručností a vedomostí potrebných na dosiahnutie úspechu.
 - Rozšírením a skvalitnením týchto vzdelávacích iniciatív a iniciatív na budovanie kapacít môžu obce posilniť schopnosti sociálnych podnikateľov a zlepšiť celkovú účinnosť svojich podporných programov.

Záver

Potenciál na zvýšenie podpory sociálneho podnikania zo strany obcí v Brne, Viedni, Szombathely, Dozze/Emilia Romagna a Bratislave je významný a týka sa viacerých kľúčových oblastí. Medzi tieto podobnosti patrí rastúci záujem o sociálne inovácie, prístup k financovaniu EÚ, prítomnosť existujúcich podporných ekosystémov, hoci s viacerými potenciálmi na rozvoj, príležitosti na verejno-súkromné partnerstvá, záväzok k udržateľnému rozvoju, rastúca integrácia do plánov rozvoja miest, rastúce povedomie o meraní sociálneho vplyvu a možnosti vzdelávania. Využitím týchto podobností a riešením spoločných výziev môžu obce ďalej posilniť svoju podporu sociálneho podnikania a zvýšiť jeho vplyv na miestne komunity a rozvoj.

Projekt ActSEnt využije spoločný rámec v partnerských krajinách a využije tieto informácie pri príprave príručky ActSEnt o sociálnom podnikaní pre obce a súboru nástrojov ActSEnt na



ActSEnt

ACTIVE SOCIAL ENTREPRENEURS



**Funded by
the European Union**

vzdelávanie v oblasti sociálneho podnikania, čím poskytnú cenné podklady pre obce, ktoré chcú zlepšiť prístup k sociálnemu podnikaniu vo svojich oblastiach.

